

Spacer badawczy – podwórko przy ul. Chopina 19,21,23 w Elku

Spacer badawczy oraz połączone z nim spotkanie odbyły się 2 lutego 2018 r. o godzinie 17.00. został on zorganizowany z inicjatywy Stowarzyszenia ADELFI. Potrzeba spotkania i rozmów o zagospodarowaniu terenu podwórka wy płynęła od mieszkańców podczas zebrania wspólnoty mieszkaniowej. Spacer miał na celu poznanie opinii mieszkańców na temat oczekiwań wobec zagospodarowania przestrzeni za budynkami mieszkalnymi Chopina 19,21 i 23, które na chwilę obecną pełni rolę głównie parkingu. Jest to teren publiczny, którym zarządza Urząd Miasta. Okoliczne kamienice są to wspólnoty mieszkaniowe, oprócz jednej która stanowi budynek komunalny.

W spotkaniu uczestniczyło ok. 20 osób, w szczególności mieszkańcy budynków przy ul. Chopina 19, 21 oraz 23 w Elku, mieszkańcy kamienicy przy ul. Kościuszki 7, której tyły zamykają podwórko od strony południowej i przylegają do seminarium duchownego, a także przedstawiciele Urzędu Miasta – zastępca Prezydenta pan Artur Urbański, Prezes Zarządu Zespołu Inwestycji pani Halina Bender, radny pan Andrzej Koc, a także przedstawiciele zlokalizowanego w sąsiedztwie seminarium duchownego.

W pierwszej części spotkania uczestnicy spotkali się na podwórku, by zobaczyć, jaki jest stan tego miejsca. Z powodu szybko zapadającego zmroku ta część nie trwała długo. Mieszkańcy zwrócili szczególną uwagę na to, że obecnie podwórko, jak też wjazd na nie, są nieutwardzone, tworzy się na nich błoto i kałuże. Na podwórku parkują też pojazdy osobowe i ciężarowe nienależące do mieszkańców okolicznych kamienic. Nie ma również bezpiecznego miejsca do zabawy dla dzieci. Ponadto cały teren oświetla jedna lampa wisząca na budynku mieszkalnym. Zwrócono uwagę na to, że na rogu kamienic wewnątrz podwórka często urządzone są głośne imprezy (połączone z pićm alkoholu), w których oprócz mieszkańców biorą udział osoby z innych części miasta. Mimo wielokrotnych zgłoszeń na policję, problem nadal doskwiera mieszkańcom i z tego powodu nie czują się oni bezpiecznie i komfortowo.

Podwórko jest ogrodzone – od strony wschodniej graniczy z zabudową seminarium oraz z ogrodzeniem (bramka oraz brama wjazdowa na parking). Uczestnicy spotkania stwierdzili, że brama jest rzadko używana. Wjazd ten pełni jednocześnie drogę przeciwpożarową.

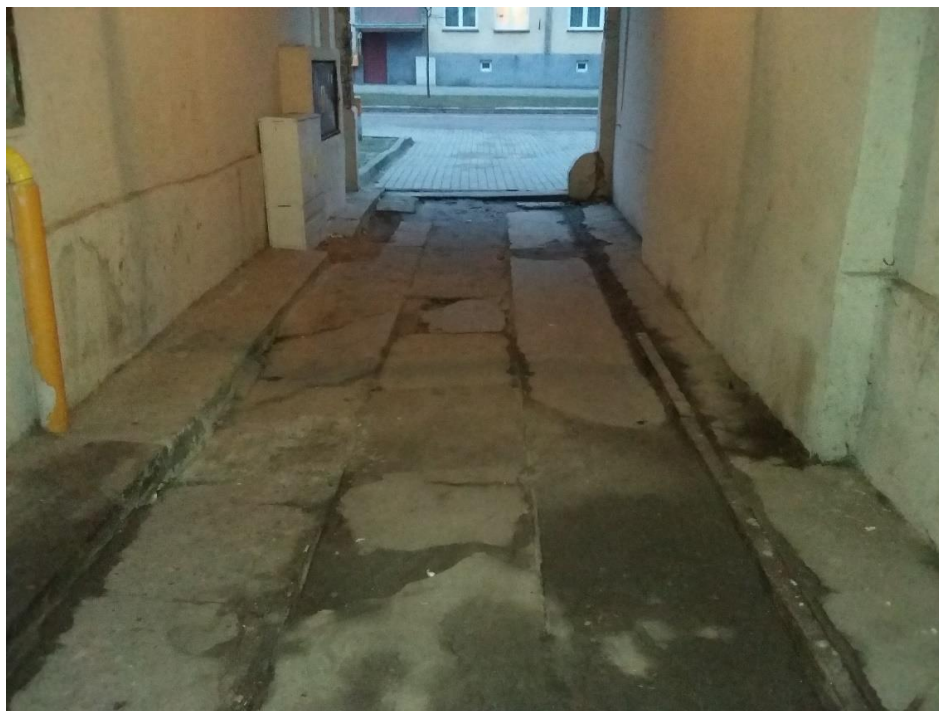
Od strony północnej podwórko jest ogrodzone siatką, jest tam również przejście na sąsiednią ulicę.

Mieszkańcy zapytani o strukturę wieku właścicieli okolicznych domostw, stwierdzili że jest tu sporo osób w każdym wieku – są rodziny z małymi dziećmi, ale dużo jest również osób starszych. Niezależnie od pory roku podwórko nie służy mieszkańcom do celów rekreacyjnych. Stanowi raczej parking dla pojazdów, które niejednokrotnie utrudniają dojazd do piwnic, w których mieszkańcy składują materiały opałowe niezbędne do palenia w piecach (brak w części kamienic centralnego ogrzewania).

Druga część spotkania miała formułę dyskusji prowadzonej przez moderatorkę. Uczestnicy omawiali podstawowe kwestie związane z zagospodarowaniem terenu, tj. bezpieczeństwo, funkcje i estetyka podwórka, w szczególności zagadnienia takie jak: parking, plac zabaw, opady, zieleń, ogrodzenie, mała infrastruktura, oświetlenie.



zagospodarowania podwórka, zakładający powstanie na nim utwardzonego wjazdu, remontu przejścia bramowego, wyznaczenia miejsc parkingowych, chodników, wydzielonych części zielonych, oświetlenia, uregulowania kwestii kanalizacji deszczowej. W roku bieżącym zakładana jest realizacja całej inwestycji.



Przejście bramowe z podwórka w kierunku ul. Chopina



Wyjazd z podwórka w kierunku ul. Chopina





Przejścia bramowe na podwórko i do budynków mieszkalnych



Teren przed bramą wejściową na podwórko.





Budynek, rynna.

Bezpieczeństwo

W zakresie bezpieczeństwa mieszkańcy zgłaszali kilka kwestii. Pierwszą z nich jest ruch samochodowy na podwórku, które pełni funkcję parking. Obawiają się oni o bezpieczeństwo dzieci, które nie mogą korzystać z tego powodu z podwórka.

Druga kwestia związana z bezpieczeństwem to fakt odbywania się w południowym rogu podwórka spotkań – imprez nocnych, podczas których jest spożywany alkohol. Jest to miejsce ustronne, gdzie mimo braku odpowiedniej infrastruktury (miejsca do siedzenia), okoliczni mieszkańcy urządzają hałaśliwe spotkania, zostawiają śmieci po sobie, załatwiają swoje potrzeby fizjologiczne. Zgłoszono wobec tego postulat zainstalowania w tym miejscu kamery monitorującej.



Parking



Podwórko pełniące funkcję parkingu, w tle zabudowania seminarium



Podwórko pełniące funkcję parkingu, w tle zabudowania seminarium oraz budynek ul. Kościuszki



Duża część spotkania była poświęcona tematowi parkingu. Generalnie na całym terenie Ełku jest problem z miejscami parkingowymi, nie ma dostępnych zbyt wiele nawet do zakupu. Zdaniem większości mieszkańców jest on konieczny, jednakże mieszkańcy obawiają się, że podobnie jak teraz korzystają z niego w dużej mierze osoby inne niż mieszkańcy, tak samo będzie wtedy, gdy parking będzie zmodernizowany. Ponadto funkcja parkingowa koliduje z wyrażaną potrzebą posiadania placu zabaw dla dzieci. Obecna na spotkaniu pani Bender orzekła bowiem, że zgodnie z obowiązującymi przepisami prawa plac zabaw nie może znajdować się w bezpośrednim sąsiedztwie z parkingiem.

Zapytani o to, czy jest potrzeba miejsc postojowych dla rowerów, mieszkańcy orzekli, że obawialiby się zostawiać swoje rowery na parkingu z powodu możliwości kradzieży.

Projekt przewiduje 12 miejsc parkingowych. Zgodnie z przepisami prawa budowlanego parkingi muszą być w odpowiedniej odległości od budynków. W związku z tym niezależnie od kwestii placu zabaw, miejsc parkingowych nie zmieści się więcej.

Ogrodzenie

Mieszkańcy mieli nadzieję, że jest możliwe ograniczenie wjazdu na posesję pojazdów osób niemieszkających przy ul. Chopina 19, 21, 23, jednakże z uwagi na to, że teren podwórka należy do miasta, nie ma możliwości ograniczenia wjazdu, np. poprzez montaż bramy/szlabanu etc.

Plac zabaw

Obecni na spotkaniu rodzice i opiekunowie małych dzieci zgłosili potrzebę placu zabaw, gdzie mogłyby spędzać pod okiem rodziców. Obecnie mogą one korzystać z placu zabaw położonego poza bezpośrednim sąsiedztwem.

Pojawiły się obawy, że jeśli taki plac zabaw powstanie, to nie będzie on służył tylko mieszkańcom ul. Chopina, ale także mieszkańcom ul. Orzeszkowej, którzy również nie mają placu zabaw.

Przygotowany przez Urząd Miasta projekt zagospodarowania podwórka nie zakłada na etapie inwestycji budowania placu zabaw, gdyż nadzór budowlany nie wyraziłby zgody na tę inwestycję z powodu nie spełnienia wymogu odległości placu zabaw od parkingu większej niż 10 m (przepisy prawa budowlanego). Jednakże obecny na spotkaniu wiceprezydent miasta zaproponował mieszkańcom, że mogą oni zgłosić potrzebę powstania placu zabaw w formule inicjatywy lokalnej. Zapytany o prawdopodobieństwo otrzymania środków na ten cel w tej formule zapewnił, że pewność otrzymania jest stuprocentowa – wymaga tylko energicznej inicjatywy i współpracy mieszkańców. Stwierdził również, że wówczas nie sprawdza się zgodności z prawem budowlanym. Obecny na spotkaniu radny pan Andrzej Koc, zapewnił mieszkańców o swoim wsparciu i pomocy, jeśli zdecydują się oni w ten sposób zgłosić potrzebę placu zabaw.

Możliwa lokalizacja placu zabaw to pas zielony szerokości około 4-5 metrów wzdłuż ogrodzenia seminarium duchownego bądź też część obecnego terenu zielonego przy budynku Chopina 19. Jest to jednak teren położony bezpośrednio pod oknami mieszkańców i z powodu potencjalnego hałasu jest to lokalizacja mniej trafna. Pojawił się postulat poszerzenia pasu zieleni, by na plac zabaw była nieco większa przestrzeń.



Zieleń

Teren zielony na posesji jest bardzo zaniedbany. W rogu południowym teren jest bardzo wilgotny, gdyż spływa na niego woda deszczowa i nie dociera tam słońce. Jednocześnie jest to miejsce, gdzie odbywają się wspomniane wyżej spotkania towarzyskie gdzie spożywany jest alkohol. Mieszkańcy z tego powodu obawiają się, że ustawienie w tym miejscu małej infrastruktury, np. ławek, spowoduje jeszcze bardziej komfortowe warunki dla tego typu bywalców. Ponadto wzdłuż ścian budynków rozmieszczone są otwory do piwnic, do których mieszkańcy dowożą opał. Z tego powodu nie sprawdzi się tu trawnik czy kwiaty, gdyż potrzebny jest bezpośredni dojazd do piwnic samochodem. Zawniosowano więc, by w tym miejscu zrobić utwardzenie terenu.



Fragment przestrzeni zielonej jest również w północnej części podwórka przy budynku Chopina 19. Jest on bardzo zaniedbany. W tym miejscu mógłby powstać zadbane trawnik, kwietniki.



Pojawił się również pomysł na łąkę kwietną lub w miarę możliwości nasadzenia drzew wzdłuż ogrodzenia od strony północnej. Wiąże się to z historią tego miejsca, które w przeszłości było sadem z jabłoniąmi.



Odpady

Obecnie na terenie posesji stoją dwa duże kosze na śmieci na odpady zmieszane zlokalizowane za budynkiem gospodarczym bezpośrednio przy bramce na teren seminarium. Jest to lokalizacja zmieniona na skutek interwencji mieszkańców, którzy domagali się przestawienie koszy z poprzedniej lokalizacji – również przy budynku gospodarczym, jednakże naprzeciw okien do mieszkań. Zdaniem mieszkańców poprzednia lokalizacja była uciążliwa ze względu na zapachy i owady. Postulują oni, by kosze w dalszym ciągu były ustawione tam, gdzie są obecnie. Część mieszkańców postulowała, by zbudować altanę na kosze na śmieci.

W związku z faktem, że mieszkańcy opalają w piecach, jednym z odpadów jest popiół. Zgłoszono potrzebę metalowych pojemników na popiół, gdyż od czasu do czasu zdarzają się zaproszenia ognia w koszu na śmieci. Ponadto zgłoszono potrzebę ustawienia dwóch mniejszych pojemników zamiast jednego dużego i częstszego odbioru odpadów.



Mała infrastruktura

Mieszkańcy obawiają się, że mała infrastruktura typu ławki może spowodować sytuację przesiadywania na nich niepożądanych, źle zachowujących się osób. W tym zakresie można uwzględnić jedynie małe kosze na śmieci. Jedynie potrzebna byłaby ławka przy placu zabaw dla dzieci.

Oświetlenie

W chwili obecnej teren oświetla jedna lampa zawieszona na budynku mieszkalnym. Jest to zdecydowanie za mało. Projekt zagospodarowania przewiduje ustawienie na posesji lamp typu parkowego.

Chodniki



Projekt zagospodarowania przestrzennego zakłada ułożenie chodników wzdłuż budynków, należy przy tym uwzględnić, że są tam zlokalizowane otwory do piwnic.



Dojścia do piwnic



Dojścia do piwnic

Sprzątanie

W chwili obecnej teren nie wymaga zbyt bieżącej konserwacji, jednakże po modernizacji będzie konieczne regularne przycinanie trawy, zmiatanie, odśnieżanie. Będzie niezbędne określenie odpowiedzialności w tym zakresie.

Ustalenia końcowe



W związku z informacją, iż miasto wkrótce przystąpi do przetargu na remont podwórka, przedstawicielka Stowarzyszenia ADELFI zebrała od uczestników spotkania dane kontaktowe, by móc skontaktować się z nimi w razie konieczności prowadzenia z Urzędem Miasta dalszych ustaleń na temat szczegółowych rozwiązań dotyczących modernizacji posesji. Radny pan Andrzej Koc został zobowiązany do tego, by na etapie realizacji inwestycji uwzględnione zostały uwagi mieszkańców zgłoszone podczas spaceru badawczego. Na tym spotkaniu zakończono.

Zdjęcia ze spotkania



Oprac./Fot. Agnieszka Maszkowska

